

ÖTV'SİZ YAKIT TEKNE TAKİP MODÜLÜ(TTM) UYGULAMA TALİMATI

- 1- Özel Tüketim Vergisi (ÖTV) İndirilmiş deniz yakıtı alan gemilerin tekne takip cihazı ile donatılması zorunludur. İlgili Liman Başkanlığının onayı alınmadan tekne takip cihazı taktırılamaz, söktürülemez.
- 2- Tekne Takip Modülü (TTM); takip cihazı, içerisinde yer alan data hattı, uygun bağlantılar ve yazılımdan oluşan bir sistemdir.
- 3- Tekne takip cihazı ilgili liman başkanlığının onayı ile yetkili firma servisi tarafından yapılır. Servis tarafından üç nüsha olarak düzenlenen montaj formunun (Ek-1) bir nüshası Liman Başkanlığına ibraz edilmek üzere donatana verilir, diğer nüshası ise yetkili firma tarafından Denizcilik Genel Müdürlüğüne (DGM) gönderilir. Son nüsha ise servis/yetkili firma tarafından muhafaza edilir.
 - a) Donatan, tekne takip cihazının taktırılmasından, kullanım süresince bakımından, sağlam ve çalışır şekilde geri tesliminden sorumludur.
 - b) Montaj kılavuzuna uygun biçimde montaj yapılacaktır. (Ek-2)
 - c) Donatan, tekne takip cihazının taktırılması esnasında montajı yapan yetkili kişiye doğru bilgi vermek, belirlenen yer ve zamana uymak, gerekliyse öncesinde ön hazırlıkları yapmak zorundadır.
 - d) Donatan, tekne takip cihazının montaj, servis ve demontajına ilişkin belgeleri saklamak ve talep edildiğinde ibraz etmek ile mükelleftir.
 - e) Tekne takip cihazı idarenin izni ve bilgisi olmadan, montajın yapıldığı yerden başka bir yere taşınamaz.
 - f) Tekne takip cihaz arıza bildirimini, montaj demontaj bildirimini ekteki iş akışına uygun olarak yapılacaktır (Ek-3).
- 4- Geminin satışı, terkinin, donatanın ÖTV'siz yakıt alım hakkından vazgeçmesi, üst üste üç defter yılında yakıt alım defteri düzenletmemesi halinde ilgili liman başkanlığının onayı ile tekne takip cihazı sağlam ve çalışır vaziyette firma yetkili servisine iade edilecektir. Aksi halde cihaz bedeli donatandan tahsil edilir. Donatan tarafından tekne takip cihazının durumu ve teslimine ilişkin alınan belgenin bir örneği ilgili liman başkanlığına bildirilmek zorundadır.
- 5- Donatanın uygulama kapsamında sorumlulukları şunlardır;
 - a) Donatan, tekne takip cihazının çalışır ve işler durumda olduğunu kontrol ve takip etmek zorundadır. Donatan tekne takip cihazının çalışıp çalışmadığını (https://atlantis.udhb.gov.tr/OTV2/_public/) adresindeki yakıt alım defter sorgusu üzerinden kontrol edebilir.
 - b) Tekne takip cihazı, limanda, seyirde veya demirde 7/24 açık halde tutulmak zorundadır. Sadece, balıkçı gemilerinin çalışmadığı dönemde tekne takip cihazı kapalı durumda olabilir.
 - c) Donatan, 5 günden daha uzun süre için tekneyi karaya çekmesi, bakım veya herhangi bir nedenle faaliyetlerine ara vermesinden dolayı tekne takip cihazını kapatması halinde, en yakın liman başkanlığına bildirimde bulunur.
 - d) Donatan tekne takip cihazının arıza yapması durumunda azami 3 gün içerisinde düzeltici işlem için firmaya başvurur. Firma yetkili servisinde düzenlenen arıza tespit

- formu donatan tarafından ilgili liman başkanlığına ibraz edilir. Arıza tespit formu düzenleme tarihi arıza bildirim tarihinden önce olamaz.
- e) Tekne takip cihazına yetkisi olmayan kişilerce müdahale edilmesi yasaktır. Donatan, garanti kapsamındaki talep ve şikâyetlerini idarece yetkilendirilen firmaya iletmek zorundadır. İdarece yetkilendirilen firma yetkili servisleri dışında tekne takip cihazlarına müdahale edilemeyecek olup aksi halde tekne takip cihazları garanti kapsamından çıkarılacaktır.
- f) Donatan, garanti kapsamı dışındaki arızalarda tekne takip cihazının bakım ve onarımına ilişkin masraflarını karşılamaktan sorumludur.
- g) Geminin yeni donatanı ÖTV'siz yakıttan yararlanmaya devam edecekse ilgili liman başkanlığına dilekçe ile başvuruda bulunarak tekne takip cihazını kullanır. Tekne takip cihazına ait kayıtların bir örneğini eski donatandan alır ve muhafaza eder.
- h) Donatan, tekne takip cihazının herhangi bir nedenle zayii veya kullanılamayacak durumda olması halinde Liman Başkanlığının onayına müteakiben bedeli karşılığında eş bilgilere sahip yeni tekne takip cihazını firmadan temin etmekle sorumludur.
- 6- Tekne takip cihazı verileri ile jurnal kayıtları arasında uyum esastır. Tekne Takip Modülünden (TTM) alınacak veriler jurnal, bildirim ve benzeri kayıtlarla eşdeğer hükmü haiz olup hukuki uyumsuzluklarda destekleyici unsur olarak kabul edilir.
- 7- TTM yoluyla elde edilen veriler; kontrol ve denetim, yakıt alım defterinin bloke edilmesi veya blokenin kaldırılması, yakıt alım defterinin düzenlenmesi, yakıt limitlerinin değerlendirilmesi ve benzeri amaçlarla ÖTVBS (ÖTV'siz Yakıt Bilgi Sistemi) ile de kullanılır.
- 8- ÖTV'siz yakıt alım defteri düzenlenmesi, yakıt alımı, vize, düzeltme ve liman çıkış işlemleri öncesinde geminin konumu ve çalışma bilgisi ÖTVBS'den kontrol edilir. Eksiklik görülen durumlarda, düzeltici işlem için donatan ilgili servise yönlendirilir.
- 9- Donatan tarafından tekne takip cihazının yanıltıcı bilgi vermesini sağlayacak herhangi bir müdahalenin tespiti halinde ÖTV'siz yakıt alım defteri bloke edilir ve donatan ilgili vergi dairesine sevk edilir.
- 10- Tekne takip cihazının arıza süresi içerisindeki faaliyetine ilişkin veri, cihazın normal dönemdeki kayıtlı veri ile karşılaştırılması suretiyle değerlendirilir.
- 11- Veri kalitesinin değerlendirilmesi amacıyla, TTM'den alınan veri diğer izleme sistemlerinden (AIS, LRIT, SOTAS, BAGİS vb.) alınan veri ile karşılaştırılarak kullanılır.
- 12- Son üç yıl içinde yakıt alım defteri düzenletmemiş donatanlar mevcut tekne takip cihazlarını idarenin belirlediği tarihe kadar söktürerek sağlam ve çalışır şekilde yetkili servislere teslim edecek olup demontaj formunun bir örneğini Liman Başkanlığına ibraz edeceklerdir. Bu madde hükümlerinin yerine getirmeyenlere ilgili Liman Başkanlığınca SABİS üzerinden "Bilgi Verme /Liman Başkanlığına Bilgi Verilmesi" blokesi koyularak takibi yapılacaktır.
- 13- Tekne takip cihazına ilişkin bilgiler ve servis listesi ÖTV'siz Yakıt Bilgi Ekranında yayımlanmaktadır. (https://atlantis.udhb.gov.tr/OTV2/_public/)
- 14- TTM kapsamında elde edilen verilerin mülkiyet ve paylaşım hakkı Ulaştırma ve Altyapı Bakanlığına aittir.



DENİZCİLİK GENEL
MÜDÜRLÜĞÜ

ÖTV'SİZ YAKIT BİLGİ SİSTEMİ TEKNE TAKİP MODÜLÜ (ÖTVBSTTM)
MONTAJ TESLİM TUTANAĞI

SERİ NO:

014601

GEMİ ADI:

CİHAZ ID NO:

GEMİ NO:

CİHAZ GSM DATA HAT NO:

DONATAN / İŞLETMECİ BİLGİLERİ

ADI SOYADI:

YAKIT ALIM DEFTERİ NO: (Liman Başkanlığı'nda)

 - - -

T.C. NO:

VERGİ NO:

İRTİBAT GEMİ YETKİLİSİ

ADRES:

ADI SOYADI / ÜNVANI:

TELEFON:

TELEFON:

TESLİM EDEN YETKİLİ SERVİS ADI:

TESLİM ALAN DONATAN / İŞLETMECİ / GEMİ YETKİLİSİ İMZASI:

SERVİS YETKİLİSİ ADI SOYADI:

KAŞE / İMZA

MONTAJ / TESLİM YERİ:

MONTAJ / TESLİM TARİHİ: / /

AKTİVASYON YAPILDI:

AÇIKLAMA:

- Montaj Teslim Tutanağı 3 (üç) nüsha olarak düzenlenecektir.
- Beyaz renkli 1. nüsha montaj yapan Firma tarafından **DGM**ye ulaştırılacaktır.

- 2. nüsha Yakıt Alım Defteri'nin kapak iç sayfasına yapıştırılacaktır.
- 3. nüsha montaj yapan Firmada kalacaktır.

TTM Montaj Kılavuzu

I-Montaj Öncesi Dikkat Edilecek Hususlar

a. Önlem

- 1- Montaj için geminin ticari faaliyetinin aksatılmamasına özen gösterilecektir.
- 2- Montajda iş güvenliğine yönelik önlemler alınacak, alınması talep edilecektir. Gemideki güvenlik kurallarına riayet edilecektir.
- 3- Zorunlu olmadıkça gece montaj yapılmayacaktır.

b. Kontrol

- 1- Montajı Talep edilen geminin randevu bilgileri ile geminin Deniz Elverişlilik Belgesinde yer alan bilgiler karşılaştırılacaktır.
 - Gemi Adı aynı olmalıdır
 - Geminin Cinsi teyit edilmelidir.
 - Geminin Boyu belgede yazan ölçülerden gözle tespit edilecek biçimde farklı olmamalıdır.

c. Bilgi

- 1- Montaj öncesi geminin özelliğine göre gemi ilgilisi ile temasa geçilerek bilgi alış verişi yapılacaktır.
 - Birden fazla makinesi bulunan donatanlara cihazın monte edileceği yerde makinelerin çalışmasının algılanabileceği düzeneğin hazır olması için bilgilendirme yapılacaktır (NMEA çıkışı, VDR, kablolama ile role vb. seçenekler için).
- 2- Montaj için gemi ilgilisi veya personelinden bilgi desteği talep edilecektir. Cihazın çalışmasına uygun voltajda elektrik kaynağının yeri öğrenilecektir.
- 3- Geminin makine sayısına ve cinsine uygun cihaz ve ekipman ile gemiye gidilmelidir.

II-Montajda Dikkat Edilecek Hususlar

a. Yer seçimi

- 1- Cihazın monte edildiği yer cihazın çalışıp çalışmadığının doğrudan kontrol edilebileceği bir nokta olmalıdır. Örneğin dümen dolabı gibi kontrolün zor olduğu kapalı alanlara montaj yapılmayacaktır.
- 2- Cihazın montajının yapıldığı yer GPS bilgilerinin erişimini kısıtlayıcı metal veya kalın malzemelerle çevreli alanlar olmamasına dikkat edilecektir.
- 3- Montaj, geminin seyrü sefer ve diğer sistemlerini bozucu, karıştırıcı veya etkileyici şekilde yapılmayacaktır. Örneğin, manyetik pusulalara uygun uzaklıkta montaj gerçekleştirilecektir.
- 4- Cihaz, sarsıntı ve titreşimin daha az hissedildiği bir yerde konumlandırılacaktır. Bu mümkün değil ise monte edildiği yerden düşmemesi için çalışmasını etkilemeyecek biçimde ilave elemanlar ile desteklenebilir.

b. Bağlantı

- 1- Kablo bağlantıları diğer kablolar ile karışmayacak biçimde düzgün, deniz şartlarına uygun biçimde, sağlam şekilde uygun bağlantı elemanları kullanılarak yapılacaktır.
- 2- Birden çok makinesi olan gemilerde hangi makinenin hangi girişe bağlandığı standart bir etiket ile markalanarak tutanak altına alınacaktır.
- 3- Cihaz uygun bir noktaya sabitlenecektir. Cihaz hareket edecek şekilde ortada bırakılmayacaktır.
- 4- Cihaz kutusu veya etiketleri üzerinde bozulma, yırtık, kırık vb. deformasyonlara sebep olmadan montaj tamamlanacaktır. Aksi halde düzeltici işlem veya yeni cihaz temin edilecektir.

III- Montaj Sonrasında Yapılacak İşlemler

a. Çalışma Kontrolü

- 1- Cihazın konum bilgisinin alındığı, makine sensörlerinin çalıştığı teyit edilmeden montaj tamamlanmayacaktır.
- 2- Akım bağlantısı kesilince pil bataryasından çalışmaya devam ettiği teyit edilecektir.

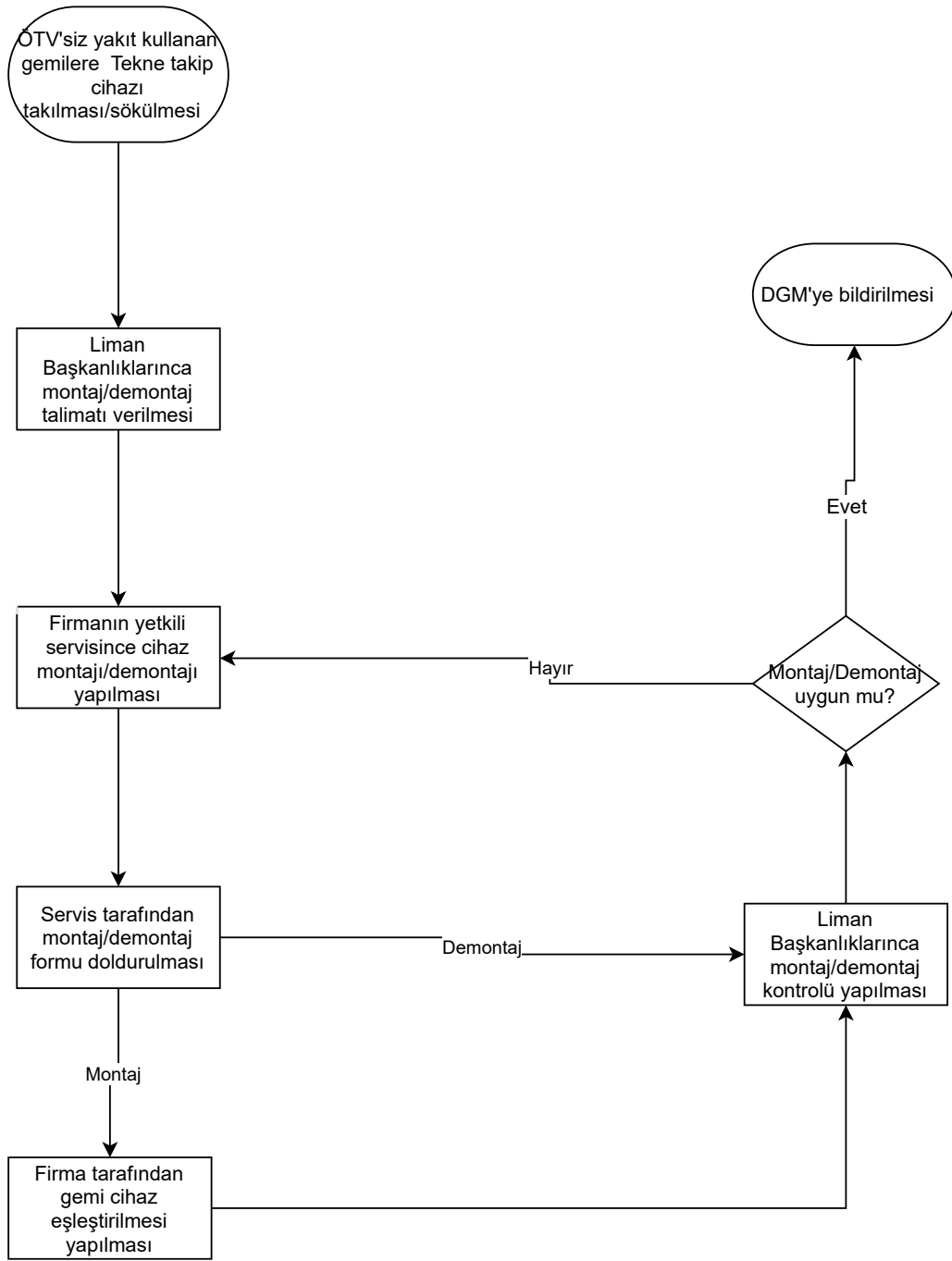
b. Cihaz Bilgisi

- 1- Donatana cihazın çalışması ile ilgili kısa bilgi verilecek.
- 2- Nelerin yapılmaması gerektiği, nelerin yapılsa garanti şartlarının ortadan kalkacağı açıklanacaktır.
- 3- Arıza durumunun nasıl anlaşılacağı ve arıza durumunda neler yapılması gerektiği anlatılacaktır.

c. Kayıtlar

- 1- Cihazın montajının yapıldığı yer ile geminin genel görüntüsü (adı okunabilir şekilde) uygun ışıkta (gündüz) montaj tarihi itibarıyla dijital (en az 8 mega piksel) olarak fotoğraflanacaktır.
- 2- Montaj formunu geminin sahibi veya kaptanı yahut bunların yetkilendirdiği bir personel imzalayacaktır. Gemi ile ilgisi olmayan kimselere (aracı, acente vs. gibi) montaj tutanağı imzalatılmayacaktır.
- 3- Montaja ilişkin teknik bilgiler tutanak altına alınacak, bu bilgiler ayrıca veri tabanında ulaşılabilecek şekilde sisteme girilecektir.

TTM Cihaz Montaj ve Söküm Süreci



Arıza Bildirim ve Takibi

