



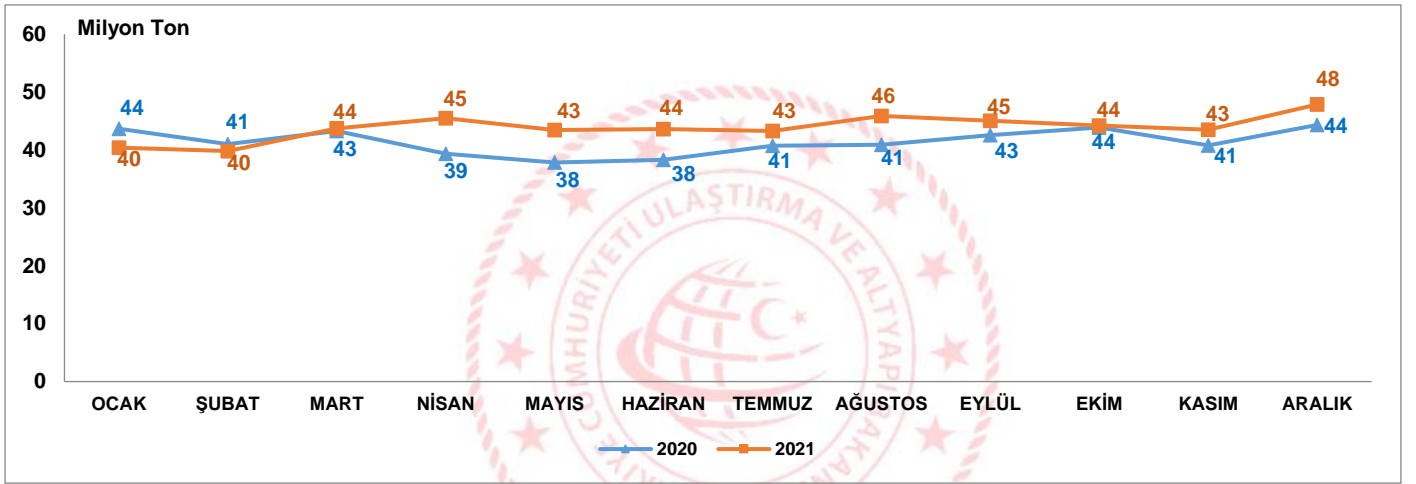
Denizcilik Genel Müdürlüğü

Deniz Ticareti İstatistikleri

Limanlarımızda elleçlenen yük miktarı geçen yıla göre %6,0 arttı

2021 yılında limanlarımızda elleçlenen yük miktarı bir önceki yıla göre %6,0 artarak 526 milyon 306 bin 784 ton olarak gerçekleşti. Clarksons Research'ün 2022 Ocak ayı yayınında dünya denizyolu yük taşımalarının 2021 yılında %3,6 arttığı tahmin edilmektedir.

Grifik 1. Limanlarımızda Gerçekleştirilen Yük Elleçleme, 2021



Tanımlar

Yük Elleçleme:

Limanlarda deniz yoluyla yapılan her türlü yükleme ve boşaltma işlemlerini ifade eder.

Konteyner Elleçleme:

Limanlarda deniz yoluyla yapılan her türlü konteyner yükleme ve boşaltma işlemlerini ifade eder.

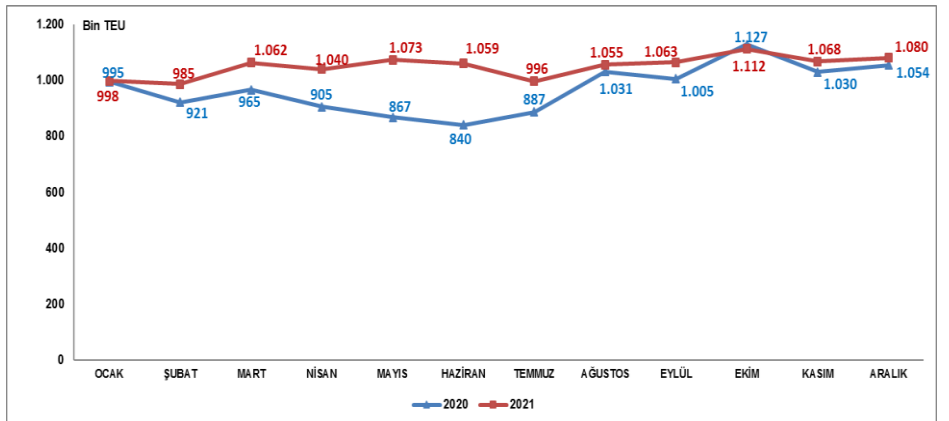
TEU:

TEU terimi İngilizce "Twenty-foot Equivalent Unit" kelimelerinin kısaltması olup, konteynerlenmiş yükler için bir endüstri standardı olarak kullanılmaktadır. 1 TEU 20 feet'lik konteyneri ifade etmektedir ve 34 metre küplük bir hacme sahiptir.

Limanlarımızda elleçlenen konteyner miktarı geçen yıla göre %8,3 arttı

2021 yılında limanlarımızda elleçlenen konteyner miktarı bir önceki yıla göre %8,3 artarak 12 milyon 591 bin 470 TEU olarak gerçekleşti. Clarksons Research'ün 2022 Ocak ayı yayınında dünya denizyolu konteyner taşımalarının 2021 yılında %6,5 oranında arttığı tahmin edilmektedir.

Grifik 2. Limanlarımızda Gerçekleştirilen Konteyner Elleçleme, 2021

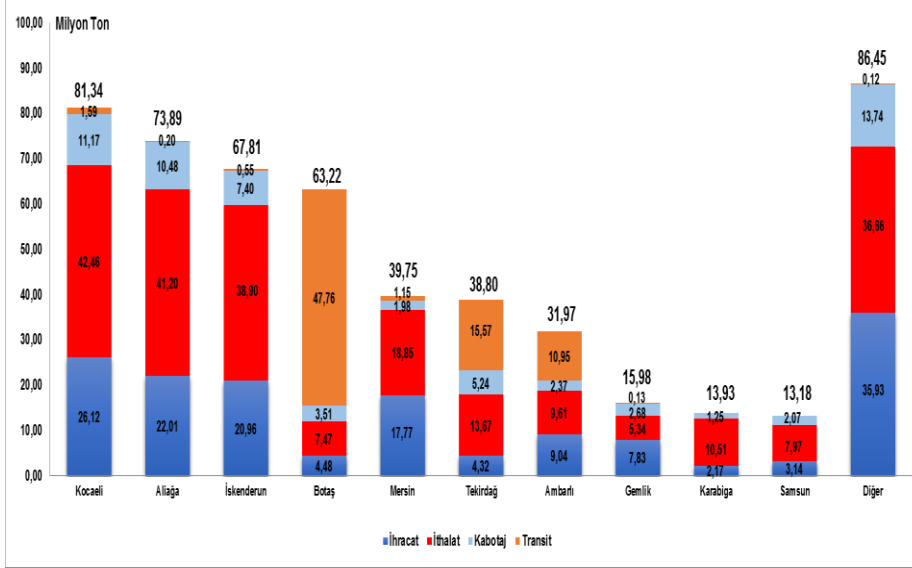


1-Liman Başkanlıkları Bazında Yük Elleçleme

En fazla yük elleçleme Kocaeli Liman Başkanlığı idari sınırlarında gerçekleşti

2021 yılında Kocaeli Liman Başkanlığı idari sınırlarında faaliyet gösteren liman tesislerinde toplam 81 milyon 335 bin 143 ton yük elleçlemesi gerçekleşti. Kocaeli Liman Başkanlığı idari sınırlarında elleçlenen yüklerin, 68 milyon 583 bin 364 tonunu (%84,3'ünü) dış ticaret yükleri, 11 milyon 165 bin 109 tonunu (%13,7'sini) kabotaj yükleri ve 1 milyon 586 bin 670 tonunu ise (%2'sini) transit yükler oluşturmaktadır.

Grafik 3. En Fazla Yük Elleçlemesi Yapılan İlk 10 Liman Başkanlığı, 2021



Liman Başkanlıkları:

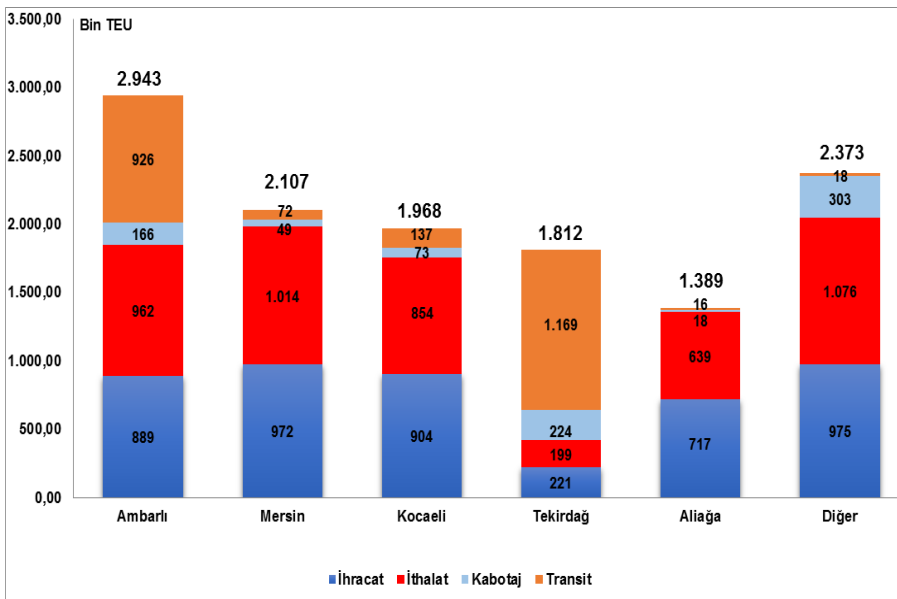
Sınırları Limanlar Yönetmeliği ile belirlenmiş her bir liman idari sahasında başta 618 sayılı Limanlar Kanunu, 4922 sayılı Denizde Can ve Mal Koruma Hakkında Kanun ile yürürlükte bulunan diğer ulusal mevzuat ve uluslararası sözleşme gerekleri ile ilgili hükümlerin icra edildiği Ulaştırma ve Altyapı Bakanlığının taşra teşkilatıdır. Türkiye'de mevcut 71 Liman Başkanlığı bulunmaktadır.

2021 yılında 44 liman başkanlığının idari sınırlarında faaliyet gösteren liman tesislerinde yük elleçleme işlemi gerçekleşmiştir. En fazla yük elleçlemesi gerçekleşen ilk 10 liman başkanlığında toplam 439 milyon 854 bin 495 ton yük elleçlenmiş olup limanlarımızda elleçlenen toplam yükün %83,6'sını oluşturmaktadır.

En fazla konteyner elleçleme Ambarlı Liman Başkanlığı idari sınırlarında gerçekleşti

2021 yılında Ambarlı Liman Başkanlığı idari sınırlarında faaliyet gösteren liman tesislerinde toplam 2 milyon 942 bin 550 TEU konteyner elleçlemesi gerçekleşti. Ambarlı Liman Başkanlığı idari sınırlarındaki liman tesislerinde elleçlenen konteynerlerin 1 milyon 850 bin 481 TEU' sunu (%62,9'ünü) dış ticarete taşınan konteynerler, 926 bin 325 TEU' sunu (%31,5'ini) transit yükler ve 165 bin 744 TEU' sunu da (%5,6'sını) kabotajda taşınan yükler oluşturmaktadır.

Grafik 4. En Fazla Konteyner Elleçlemesi Yapılan İlk 5 Liman Başkanlığı, 2021



2021 yılında 19 liman başkanlığının idari sınırlarında faaliyet gösteren liman tesislerinde konteyner elleçlemesi gerçekleşmiştir. En fazla konteyner elleçlemesi gerçekleşen ilk 5 liman başkanlığında toplam 10 milyon 218 bin 823 TEU konteyner elleçlenmiş olup limanlarımızda elleçlenen toplam konteynerlerin %81,2'sini oluşturmaktadır.

Yük İşlem Türleri

İthalat:

Yabancı ülke limanlarından ülke limanlarımıza ithalat amaçlı yapılan boşaltma işlemini ifade eder. İthalat ülkesi yükün geldiği ülkeyi ifade eder fakat yükün ilk yüklendiği ülke veya yükün menşei ülkesi olduğunu ifade etmez.

İhracat:

Türk limanlarından yabancı ülke limanına ihracat amaçlı yapılan yükleme işlemini ifade eder. İhracat ülkesi yükün yükün gideceği ülkeyi ifade eder fakat yükün son teslim ülkesi olduğunu ifade etmez.

Kabotaj:

Türk karasularındaki limanlar arasında Türk bayraklı gemilerle yapılan deniz taşımacılığı faaliyetidir.

Transit Boşaltma:

Yurtdışındaki bir ülke limanına gitmek üzere, yurtdışından gemi ile gelen yükün gemiden ülkemiz limanlarına boşaltılması işlemine transit boşaltma denir.

Transit Yükleme:

Yurtdışından gemi, boru hattı, tır, demiryolu vs. ile gelen yükün yurtdışındaki bir ülke limanına gitmek üzere gemiye yüklenmesi işlemine transit yükleme denir.

Limanlarımızda elleçlenen dış ticarete konu yük miktarı geçen yıla göre %5,7 arttı

2021 yılında dış ticaret amaçlı denizyolu taşımacılığında elleçlenen toplam yük miktarı bir önceki yıla göre %5,7 artışla 386 milyon 396 bin 718 ton oldu. 2021 yılında limanlarımızda gerçekleştirilen ihracat amaçlı yükleme miktarı bir önceki yıla göre %10,7 artarak 153 milyon 763 bin 658 ton, ithalat amaçlı boşaltma miktarı ise bir önceki yıla göre %2,7 artarak 232 milyon 633 bin 60 ton olarak gerçekleşti.

Limanlarımızda elleçlenen 526 milyon 306 bin 784 ton yükün, 386 milyon 396 bin 718 ton ile %73,42'sini dış ticaret yükleri, 61 milyon 901 bin 122 ton ile %11,76'sını kabotaj yükleri ve 78 milyon 8 bin 944 ton ile %14,82'sini transit yükler oluşturmaktadır.

Tablo 1. Limanlarımızda Elleçlenen Dış Ticarete Konu Yük Miktarı, 2020

Denizyolu ile Dış Ticaret, 2021		(TON)					
Aylar	Yıl	İhracat		İthalat		Dış Ticaret	
		Miktar	Değişim (%)	Miktar	Değişim (%)	Miktar	Değişim (%)
Ocak-Aralık	2020	138.902.823		226.539.473		365.442.296	
	2021	153.763.658	10,7	232.633.060	2,7	386.396.718	5,7

Limanlarımızda elleçlenen dış ticarete konu konteyner miktarı geçen yıla göre %3,5 arttı

2021 yılında dış ticaret amaçlı denizyolu taşımacılığında elleçlenen toplam konteyner miktarı bir önceki yıla göre %3,5 artarak 9 milyon 421 bin 640 TEU oldu. 2021 yılında limanlarımızda gerçekleştirilen ihracat amaçlı konteyner yüklemeleri bir önceki yıla göre %1,3 artarak 4 milyon 677 bin 414 TEU, ithalat amaçlı konteyner boşaltmaları ise bir önceki yıla göre %5,9 artışla 4 milyon 744 bin 227 TEU olarak gerçekleşti.

Limanlarımızda elleçlenen 12 milyon 591 bin 470 TEU konteynerin, %74,83'ünü (9 milyon 421 bin 640 TEU) dış ticarete konu konteynerler, %6,61'ini (831 bin 986 TEU) kabotajda taşınan konteynerler ve %18,57'sini (2 milyon 337 bin 843 TEU) transit konteynerler oluşturmaktadır.

Tablo 2. Limanlarımızda Elleçlenen Dış Ticarete Konu Konteyner Miktarı, 2021

Denizyolu ile Konteyner Dış Ticareti, 2021		(TEU)					
Aylar	Yıl	İhracat		İthalat		Dış Ticaret	
		Miktar	Değişim (%)	Miktar	Değişim (%)	Miktar	Değişim (%)
Ocak-Aralık	2020	4.618.225		4.480.472		9.098.697	
	2021	4.677.414	1,3	4.744.227	5,9	9.421.640	3,5

Tanımlar

Doğrulanmış Brüt Ağırlık (DBA) :

Dolu konteynerin idarece belirlenen yöntemlerden biriyle tespit edilerek onaylanan brüt ağırlığı ifade eder.

Doğrulanmış Brüt Ağırlık Belgesi (DBA Belgesi):

Tartı alet operatörlerince yazılı veya elektronik ortamda hazırlanan Doğrulanmış Brüt Ağırlık bilgisinin yer aldığı belgedir.

Tartı Aleti Operatörü:

Yöntem-1 ve Yöntem-2 kullanarak dolu konteynerlerin DBA'sını belirleyen tüzel kişileri ifade eder.

2021 yılında 2 milyon 590 bin 511 adet ihrac amaçlı dolu konteynerin tartımı yapıldı

İdarece yetkilendirilen tartı aleti operatörleri tarafından Doğrulanmış Brüt Ağırlık (DBA) Belgesi düzenlenerek gemilere yüklenen dolu konteyner sayısı bir önceki yıla göre %6,4 artarak 2 milyon 590 bin 511 adet olarak gerçekleşmiştir.

Tablo 3. Tartımı Yapılan İhracat Amaçlı Dolu Konteyner Sayısı, 2021

Tartım Yapılan İhracat Amaçlı Dolu Konteyner Sayısı, 2021

Aylar	Yıl	Tartım Yapılan İhracat Amaçlı Konteyner Sayısı	
		Konteyner Adet	Değişim (%)
Ocak-Aralık	2020	2.434.004	
	2021	2.590.511	6,4



Kargo Tipleri

Genel Kargo:

Paketli hâlde ve düzenli istif edilebilen yükleri içermektedir.

Katı/Kuru Dökme Yük:

Maden cevheri, hurda metal, hububat gibi dökme hâlde bulunan yükleri içermektedir.

Konteyner:

Konteyner, uluslararası standartlara sahip taşımacılık sistemi içinde verimli, güvenli ve hasarsız bir şekilde malzeme taşınması için üretilmiş, yeniden kullanılabilir çelik kutu şeklinde yapılarıdır. Konteyner kapasitesi genellikle TEU adı verilen 20 feet konteyner adeti ile belirtilir.

Sıvı Dökme Yük:

Ham Petrol ve petrol ürünleri, bitkisel yağlar, sıvı gazlar, kimyasal maddeler, alkollü ve alkolsüz içecekler gibi sıvı halde bulunan yükleri içermektedir.

Katı dökme yüklerde geçen yıla göre %3,7 artış gerçekleşti

Limanlarımızda elleçlenen yüklerin kargo tiplerine bakıldığında, 2021 yılında en fazla elleçleme 170 milyon 629 bin 55 ton ile katı dökme yüklerde gerçekleşti. Katı dökme yüklerde gerçekleşen elleçleme miktarı bir önceki yıla göre %3,7 arttı. Katı dökme yükleri, 150 milyon 531 bin 376 ton ile bir önceki yıla göre %2,6 artan sıvı dökme yükler, 131 milyon 859 bin 620 ton ile bir önceki yıla göre %8,3 artan konteynerde taşınan yükler ve 61 milyon 462 bin 127 ton ile bir önceki yıla göre %12,5 artan genel kargo yükleri takip etti.

Tablo 4. Kargo Tiplerine Göre Yük Elleçleme, 2021

Kargo Tipine Göre Yük Elleçleme, 2021											(TON)
Aylar	Yıl	Katı Dökme Yük		Sıvı Dökme Yük		Genel Kargo		Konteyner		Araç İçi Taşınan Yük	
		Miktar	Değişim (%)	Miktar	Değişim (%)	Miktar	Değişim (%)	Miktar	Değişim (%)	Miktar	Değişim (%)
Ocak-Aralık	2020	164.478.123		146.652.396		54.627.400		121.710.948		9.172.785	
	2021	170.629.055	3,7	150.531.376	2,6	61.462.127	12,5	131.859.620	8,3	11.824.606	28,9

Tablo 5. Kargo Tipine Göre İhracat, İthalat, Kabotaj ve Transit, 2021

Kargo Tipine Göre İhracat, İthalat, Kabotaj ve Transit, 2021											(TON)
Kargo Tipi	Yıl	İhracat		İthalat		Kabotaj		Transit		Toplam	
		Miktar	Değişim (%)	Miktar	Değişim (%)	Miktar	Değişim (%)	Miktar	Değişim (%)	Miktar	Değişim (%)
Katı Dökme Yük	2020	52.414.517		98.891.751		12.964.391		208.464		164.478.123	
	2021	58.401.166	11,4	101.140.453	2,3	10.994.360	-15,2	93.076	-55,4	170.629.055	3,7
Sıvı Dökme Yük	2020	10.798.291		59.112.900		26.943.079		49.798.126		146.652.396	
	2021	11.160.418	3,4	61.069.525	3,3	30.071.646	11,6	48.229.787	-3,1	150.531.376	2,6
Genel Kargo	2020	17.633.885		26.706.888		10.232.524		54.103		54.627.400	
	2021	22.894.666	29,8	28.066.369	5,1	10.361.260	1,3	139.832	158,5	61.462.127	12,5
Konteyner	2020	52.941.357		37.777.251		8.650.061		22.342.279		121.710.948	
	2021	54.862.338	3,6	37.001.688	-2,1	10.449.345	20,8	29.546.249	32,2	131.859.620	8,3
Araç İçi Taşınan Yük	2020	5.114.773		4.050.683		7.329		0		9.172.785	
	2021	6.445.070	26,0	5.355.025	32,2	24.511	234,4	0	-	11.824.606	28,9

Sefer Türleri

Kabotaj Seferi:

Bir Türk limanından başka bir Türk limanına yapılan seferi ifade eder.

Uluslararası Sefer:

Bir Türk limanından yabancı bir limana veya tersine yapılan seferi ifade eder.

2021 yılında yurtdışı bağlantılı düzenli Ro-Ro hatlarında 670 bin 876 araç taşındı

2021 yılında yurtdışı bağlantılı düzenli Ro-Ro hatlarında taşınan araç sayısı geçen yıla göre %32,9 artışla 670 bin 876 oldu. Bu hatlarda taşınan araçların %89,35'ini (599 bin 458 adet) tır, %10,37'ini (69 bin 556 adet) treyler, %0,16'sını (bin 49 adet) tır tankeri, %0,12'sini (776 adet) çekici ve %0,01'ini (37 adet) de yük vagonu araç cinsi oluşturmaktadır.

Tablo 6. Yurtdışı bağlantılı düzenli Ro-Ro hatlarında taşınan araç* istatistikleri, 2021

Bölge	Hatlar	YÜKLEME		BOŞALTIMA		TOPLAM	
		Giden Araç (Adet)	Giden Yük Miktarı (Ton)	Gelen Araç (Adet)	Gelen Yük Miktarı (Ton)	Toplam Taşınan Araç (Adet)	Toplam Taşınan Yük Miktarı (Ton)
Avrupa	Tuzla (Pendik) - Trieste	101.864	2.163.817	100.834	2.120.788	202.698	4.284.605
	Yalova - Sete	39.471	836.552	44.063	906.441	83.534	1.742.993
	Çeşme - Trieste	31.645	770.980	30.007	698.074	61.652	1.469.054
	Mersin - Trieste	20.829	443.392	21.309	412.506	42.138	855.898
	Yalova - Lavio - Trieste	8.136	186.589	7.702	167.511	15.838	354.100
	İzmir - Tarragona	8.176	141.968	7.046	102.193	15.222	244.161
	Yalova - Bari	3.767	97.867	1.735	43.318	5.502	131.185
	Tuzla (Pendik) - Patras	1.549	24.495	2.265	17.571	3.814	42.066
	Çeşme - Sakız Adası	1.366	17.170	307	2.478	1.673	19.648
	Kocaeli - Zeebrugge	974	0	0	0	974	0
	Tuzla (Pendik) - Bari	597	15.952	232	3.736	829	19.688
	Gemlik - Salerno	0	0	441	55	441	55
	Yalova - Patras	0	0	366	2.821	366	2.821
	Kocaeli - Bremerhaven	120	0	0	0	120	0
Toplam		218.494	4.698.782	216.307	4.467.492	434.801	9.166.274
Karadeniz	Samsun - Tuapse	30.013	115.109	18.949	459	48.962	115.568
	Karasu - Chomomorsk	23.828	476.759	20.454	416.382	44.282	893.141
	Samsun - Novorossiysk	15.815	89.498	10.081	470	25.896	89.968
	Zonguldak - Chomomorsk	8.648	241.091	7.370	181.699	16.018	422.790
	İstanbul (Haydarpaşa) - Chomomorsk	6.902	139.534	5.091	88.140	11.993	227.674
	Samsun - Temrük	1.961	5.630	1.790	24	3.751	5.654
	Samsun - Kawkaz	526	2.463	592	322	1.118	2.785
	Karasu - Köstence	145	2.304	26	299	171	2.603
	Toplam	87.838	1.072.388	64.353	687.795	152.191	1.760.183
Akdeniz	Mersin - Gazimağusa	17.477	263.017	17.642	83.179	35.119	346.196
	Taşucu - Tripoli	10.459	178.131	10.286	65.692	20.745	243.823
	Taşucu - Gime	10.679	189.091	9.694	30.450	20.373	219.541
	Mersin - Hayfa	2.549	37.736	2.253	13.323	4.802	51.059
	Mersin - Gime	261	4.397	436	154	697	4.551
	Taşucu - Gazimağusa	16	276	324	283	340	559
	Toplam	41.441	672.648	40.635	193.081	82.076	865.729
Hint Okyanusu	İskenderun - Darüsselem	163	0	0	0	163	0
	İskenderun - Mombasa	111	0	0	0	111	0
	Toplam	274	0	0	0	274	0
Kızıldeniz	İskenderun - Cidde	83	0	76	0	159	0
	Toplam	83	0	76	0	159	0
Diğer Ro-Ro Hatları		643	1.252	732	6.657	1.375	7.909
Genel Toplam		348.773	6.445.070	322.103	5.355.025	670.876	11.800.095

Ro-Ro Taşımacılığı

Ro-Ro (Roll on-Roll off):
Tekerlekli vasıtaların gemilerle bir yerden bir yere nakledilebilmesini ifade etmektedir.

2021 yılında yurtdışı düzenli Ro-Ro hatlarında taşınan araçların yaklaşık %64,8'i Avrupa bağlantılı Ro-Ro hatlarında, %22,7'si Karadeniz bağlantılı Ro-Ro hatlarında, %12,2'si Akdeniz bağlantılı Ro-Ro hatlarında ve %0,3'ü diğer hatlarda taşınmıştır.

*Araç cinsleri: Tır, tır tankeri, treyler, çekici ve yük vagonu

2021 yılında denizyolu bağlantılı yurtdışı hatlarda 2 milyon 92 bin 480 adet otomobil taşındı

2021 yılında denizyolu bağlantılı yurtdışı hatlarda taşınan otomobil sayısı 2 milyon 92 bin 480 adet ile limanlarımızda en fazla elleçlenen araç cinsi oldu. Taşınan otomobillerin %96'sını (1 milyon 371 bin 841 adet) satış amaçlı otomobiller, %4'ünü ise taşıma amaçlı otomobiller oluşturmaktadır. Tır araç cinsi de 599 bin 458 adet ile otomobillerden sonra en fazla taşınan araç cinsi oldu.

Tablo 7. Araç cinslerine göre yurtdışı bağlantılı hatlarda taşınan araç sayıları, 2021

Araç Cinsi	Gelen Araç Sayısı	Giden Araç	Toplam Taşınan Araç
Askeri Araç	705	1.579	2.284
Başka Yerde Sınıflandırılmamış Diğer Ulaşım Araçları	28.063	43	28.106
Biçer Döver	0	3	3
Çekici	471	305	776
-Çekici-Satış Amaçlı	27	11	38
-Çekici-Taşıma Amaçlı	444	294	738
Jeep	14	29	43
-Jeep-Satış Amaçlı	0	23	23
-Jeep-Taşıma Amaçlı	14	6	20
Kamyon	1.460	2.508	3.968
-Kamyon-Satış Amaçlı	338	1.206	1.544
-Kamyon-Taşıma Amaçlı (Boş)	1.051	382	1.433
-Kamyon-Taşıma Amaçlı (Dolu)	71	920	991
Kamyon Tankeri	6	39	45
-Kamyon Tankeri-Satış Amaçlı	6	30	36
-Kamyon Tankeri-Taşıma Amaçlı (Boş)	0	8	8
-Kamyon Tankeri-Taşıma Amaçlı (Dolu)	0	1	1
Kamyonet	621	898	1.519
-Kamyonet-Satış Amaçlı	203	464	667
-Kamyonet-Taşıma Amaçlı (Boş)	205	66	271
-Kamyonet-Taşıma Amaçlı (Dolu)	213	368	581
Kar taşıtları; golf arabaları ve benzeri taşıtlar (motorlu)	2	3	5
Karavan	4	37	41
-Karavan-Satış Amaçlı	1	28	29
-Karavan-Taşıma Amaçlı	3	9	12
Lokomotif	253	2	255
-Lokomotif-Satış Amaçlı	5	2	7
-Lokomotif-Taşıma Amaçlı	248	0	248
Minibüs	1.262	868	2.130
-Minibüs-Satış Amaçlı	25	665	690
-Minibüs-Taşıma Amaçlı (Boş)	1.235	190	1.425
-Minibüs-Taşıma Amaçlı (Dolu)	2	13	15
Motokültörler (Ufak Traktör)	0	181	181
Motorsiklet	219	190	409
Otobüs	205	691	896
-Otobüs-Satış Amaçlı	125	598	723
-Otobüs-Taşıma Amaçlı (Boş)	80	83	163
-Otobüs-Taşıma Amaçlı (Dolu)	0	10	10
Otomobil	434.821	937.020	1.371.841
-Otomobil-Satış Amaçlı	397.811	919.004	1.316.815
-Otomobil-Taşıma Amaçlı	37.010	18.016	55.026
Tır	296.045	303.413	599.458
-Tır-Satış Amaçlı	686	13	699
-Tır-Taşıma Amaçlı (Boş)	42.837	1.551	44.388
-Tır-Taşıma Amaçlı (Dolu)	252.522	301.849	554.371
Tır Tankeri	344	705	1.049
-Tır Tankeri-Satış Amaçlı	0	421	421
-Tır Tankeri-Taşıma Amaçlı (Boş)	19	11	30
-Tır Tankeri-Taşıma Amaçlı (Dolu)	325	273	598
Traktör	246	9.318	9.564
Treyler	25.206	44.350	69.556
-Treyler-Satış Amaçlı	220	2.163	2.383
-Treyler-Taşıma Amaçlı	24.986	42.187	67.173
Uçaklar	246	9.318	9.564
Vinçli Taşıtlar (Kurtarıcılar vb.)	290	23	313
-Vinçli Taşıtlar (Kurtarıcılar vb.)-Kullanım Amaçlı	289	10	299
-Vinçli Taşıtlar (Kurtarıcılar vb.)-Satış Amaçlı	1	13	14
Yük Vagonları	37	0	37
-Yük Vagonları-Taşıma Amaçlı (Dolu)	37	0	37
Toplam	790.274	1.302.206	2.092.480

6- Kruvaziyer İstatistikleri

2020 yılında Covid-19 salgını tedbirleri neticesinde gerçekleşen kruvaziyer tur iptalleri nedeniyle limanlarımıza uğrak yapan kruvaziyer gemi sayısında ciddi azalma gerçekleşmişti. 2021 yılında alınan tedbirlerin azaltılması ve 2021 yılının ikinci yarısında hizmete başlayan Galataport İstanbul Terminali'nin de etkisiyle kruvaziyer istatistiklerinde geçen seneye nazaran artış meydana gelmiştir. 2021 yılında limanlarımıza uğrak yapan kruvaziyer gemi sayısı geçen yıla göre %1460 artışla 78 adet, limanlarımızı ziyaret eden kruvaziyer yolcu sayısı da geçen yıla göre %2387 artışla 45 bin 362 yolcu olarak gerçekleşmiştir.

2021 yılında en fazla kruvaziyer gemi uğrak sayısı 31 adet kruvaziyer gemi ile Marmaris limanı olmuştur. Marmaris limanını 27 uğrak ile Kuşadası limanı ve 9 uğrak ile Galataport İstanbul Terminali takip etmiştir.

Kruvaziyer Gemi:

Gezi, eğlence ve spor amacıyla önceden belirlenmiş program ve rotada seyreden, deniz turizmi ticaretinde kullanılmaya uygun konaklama, yeme, içme, eğlence, dinlenme, spor etkinlikleri üniteleri bulunan, denize elverişli olan deniz turizmi aracını ifade eder.

Kruvaziyer Limanı:

Ülkemizde kruvaziyer gemilere hizmet veren, yerli ve yabancı ziyaretçilerin giriş ve çıkış işlemlerini yürüten limanları ifade eder.

Kruvaziyer Tur:

Kruvaziyer limanlarına, belirli bir programa göre kruvaziyer gemi ile gerçekleştirilen turistik nitelikteki tura ifade eder.

Kruvaziyer Yolcu:

Belirli bir programa göre kruvaziyer gemi ile turistik nitelikteki tura katılan yolcuyu ifade eder.

Tablo 8. Kruvaziyer İstatistikleri, 2021

Aylar	Yıl	Kruvaziyer Gemi Sayısı		Kruvaziyer Yolcu Sayısı	
		Gemi	Değişim (%)	Yolcu	Değişim (%)
Ocak-Aralık	2020	5		1.824	
	2021	78	1460	45.362	2387

Tablo 9. Liman Başkanlıkları Bazında Kruvaziyer İstatistikleri, 2021

Limn Başkanlığı	Kruvaziyer Gemi Sayısı	Kruvaziyer Yolcu Sayısı
Alanya	1	116
Antalya	4	1.225
Bodrum	3	214
Bozcaada	1	57
Fethiye	2	208
İstanbul	9	3.914
Kuşadası	27	9.057
Marmaris	31	30.571
Toplam	78	45.362

YASAL UYARI

Ulaştırma ve Altyapı Bakanlığı, bu bültende yer alan bilgilerin doğruluğunu, değişmez ve eksiksiz olduğunu taahhüt etmemektedir. Bu bilgilerin yanlış ve eksik kullanımı veya yorumlanması durumunda Ulaştırma ve Altyapı Bakanlığı'na herhangi bir kusur ya da sorumluluk yüklenemez.

Ulaştırma ve Altyapı Bakanlığı, bültende yer alan bilgileri önceden bildirimde bulunmaksızın değiştirme veya yayımdan kaldırma hakkını saklı tutar.

Detaylı istatistikler için; <https://denizcilikistatistikleri.uab.gov.tr/> adresini ziyaret ediniz.

 / @denizcilikgm